

# 希望

やっぱい皇中がすき♡

【大津市立皇子山中学校だより】

平成28(2016)年 9月 2日発行

第6号 生徒数：779名

＜ 教育目標・めざす生徒像 ＞

「たくましく生きる生徒の育成」

「情操豊かな生徒の育成」

「社会性のある生徒の育成」

## 伸びゆく皇中！2学期、スタート！

始業式でも少し話しましたが、今年の夏は、何ととっても日本選手団のメダルラッシュに沸いたりオ・オリンピック！皆さんはどの競技、どの選手が印象に残ったでしょうか。わたしは、絶体絶命のピンチをはねのけて金メダルを獲得されたレスリングやバドミントン、今までの練習に自信を持って試合に臨まれていた卓球、力を合わせて銀メダルを獲得された400mRなど多くのシーンに心を動かされました。**「最後まであきらめない・自分のがんばってきた過程に自信を持つ・仲間を信じる」**姿勢はアスリートだけでなく、私たちの生活にも大いにあてはまります。

8月29日(月)からスタートした2学期も1週間が経ち、文化祭に向けた取り組みが本格的になってきました。行事の多い2学期は、自分自身で目標を決めてチャレンジしたり、仲間の大切さや温かさを感じたりするのもこの学期です。皆さんの意欲・がんばりに先生方の熱意、保護者や地域の方々の支えなどを結集して、アスリートの姿勢に学びながら文化祭・体育大会を成功させ、**皇子山中学校がさらに伸びゆく2学期**にしていきましょう。



## ☆「啐啄(そったく)同時」☆

聞き慣れない言葉かも知れません。

みなさんは「ひな鳥が卵の殻を破ってかえるときの様子」を、見たり聞いたりしたことがありますか!？」

**ひな鳥は外へ出ようと内側からつついて殻を破ろうとします。**

**これを「啐(そつ)」といいます。**

ところが、ひな鳥の育ちを守るための殻は頑丈で、ひな鳥の力だけではなかなか突き破れません。では、ひな鳥はどうなってしまおうのでしょうか？それは、

**母鳥が外側からつついて殻を破って、ひな鳥を外へ出そうとします。**

**これを「啄(たく)」といいます。**

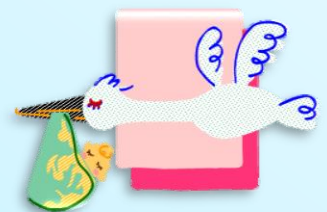
お互いが焦っても殻は破れません。ひな鳥が内側からつつくタイミングと母鳥が外からつつくタイミングがぴったり一致することが大切です。**これを「啐啄同時」といいます。**

**教育の場や学校生活は、常に「啐啄同時」の場ではないかと思えます！**

**子どもの夢や目標に意欲がプラスされたその機を逃さず、教師・保護者・おとなの適切な支援が加わると、子どもは限りなく伸びゆくのではないのでしょうか。**

上にも少し書きましたが、行事の多い2学期をチャレンジの場ととらえ、生徒ひとり一人が自分なりに大きく羽ばたいてくれることを期待しています。

文責 島崎 輝久(校長)



## サマーボランティア特集

### 2-1 渡邊 莉那

#### ◆長等カーニバルの手伝い

\*長机運び

\*ダンボールのごみ箱づくり

\*折りたたみいすのテープ貼り など

活動を終えて感じたことは、お祭りの前にはいろんな人達が暑い中、汗をかいて頑張っていたということです。思っていたよりも人が多く、こんなにも多くの人が祭りの準備をしてくれていたことに驚き、そして、また自分も来年もしてみようと思いました。

### 2-6 堀脇 采

#### ◇藤尾学区夏祭りの手伝い

\*テントの組み立て、設置

\*抽選会場の手伝い など

人に喜んでもらえることがこんなに嬉しいかを改めて実感しました。抽選会場で4等でも「これおもしろそう」と言って持っていく姿を見て、とても嬉しく思いました。今後も、このようなボランティアをして、人に喜んでもらえるように役立ちたいと思いました。

### 1-5 岡本 満喜

#### ◆皇子が丘保育園

\*2歳児・3歳児とプール

\*着替えの手伝い

\*ご飯の手伝い など

みんな話しかけると、とてもフレンドリーですぐなじんでくれました。とても嬉しかったです。お姉ちゃん先生と呼ばれるたびに必要とされていると感じ、とても嬉しかったです。旅行の話をしたり、プールで水遊びをしたりして、私もとても楽しかったです。

### 1-4 中江 力己

#### ◇滋賀学区夏祭りの手伝い

\*模擬店の手伝い

\*フランクフルトやドリンクなど

僕達が手伝いをしていると、お客さんのほとんどの人が「ありがとう」などを言ってくれたのが印象に残っています。しんどかったけど、そのようなお礼の言葉を言ってもらえたのでよかったですと思いました。

# 9月! 主な行事

- 2日(金) 秋季総体(水泳)  
ミニ教育相談⑤  
文化祭模擬店チケット〆切
- 4日(日) 大津市民体育大会バレーボール会場
- 5日(月) 学校公開週間(～9日)  
学校選択制に係る授業参観2校時  
生徒会専門委員会  
PTAチケット集約作業
- 6日(火) 授業参観5校時
- 9日(金) プレ合唱コンクール  
1年:1・2校時 2年:3・4校時 3年:5・6校時

- 12日(月) 朝の人権放送⑤
- 14日(水) 文化祭前日準備
- 15日(木) 登校指導・文化祭1日目
- 16日(金) 文化祭2日目(市民会館)

- 19日(月) 敬老の日
- 20日(火) 善行迷惑調査  
体育大会綱引き予選  
2年:1・2校時 1年:3・4校時 3年:5・6校時



- 21日(水) 綱引き予選予備日
- 22日(木) 秋分の日
- 23日(金) 3年実力テスト⑤  
2年チャレンジウィーク事前講話
- 24日(土) 校区内4小学校運動会

- 26日(月) 団練習  
学費口座振替日
- 27日(火) 団練習
- 28日(水) 体育大会予行・前日準備
- 29日(木) 体育大会
- 30日(金) 体育大会予備日



## 図書室開放中!!

### ～比叡平行きバスの待ち時間～

比叡平行きバスの時刻変更を受けて、JR大津京駅周辺での待ち時間が長くなることを考慮して、部活動完全下校後、18時～18時30分まで比叡平学区の人のみ図書室を開放しています。期間は秋季総体が終わるまでを考えています。どうぞ活用してください。